

מבחן זני אגוזי אדמה – יפתח 2002

און רבינוביץ – חברה לחקלאות גליל עליון

גלי שי – שה"מ

צוות גדי"ש יפתח

צוות חוות גדי"ש

הניסוי בוצע בחלקה מסחרית של קבוץ יפתח, חלקה 2 צפון.

שיטת ההשקייה- קונוע חזיתי.

קרקע מינרלית בינונית, כרב חמניות.

הזנים במבחן ומקור הזרעים

הילה - הזרע

רבין - יח"מ

פרס - יח"מ

אמיר - יח"מ

עומד הזריעה- 10.5 זרעים למטר, 2 שורות לערוגה.

הזנים רבין, פרס והילה נזרעו ב- 12 חזרות. הזן אמיר נזרע ב- 18 חזרות. 6 מהחזרות בכל זן דוללו לעומד

של 5 צמחים למטר. בזן אמיר נזרעה שורה שלישית ביד. הדילול בוצע ב- 14.6

מתכונת הניסוי- אקראיות גמורה ב- 6 חזרות.

אורך כל חלקת ניסוי 12 מטר וברוחב של ערוגה.

תאריך זריעה -26.4.02

הדברת עשבייה: פרונטייר 300 ג'ד' – קז"מ, טרבوترקס 200 ג'ד' ק"ה.

הנבטה - 27.4.02

הדברת מזיקים: אינדר 150 ג'ד' להדברת צרקוספורה

מנת המים - 620 מ"מ

עקירה -24.9, דייש -1.10, כ- 145 ימי גידול.

יבול מסחרי בחלקה 425 ק"ג/ד'.

בדיקות הבשלה:

בגלל תקלה בעיבוד הנתונים יובאו להלן רק תוצאות בדיקת ההבשלה של בדיקת ההבשלה הראשונה.

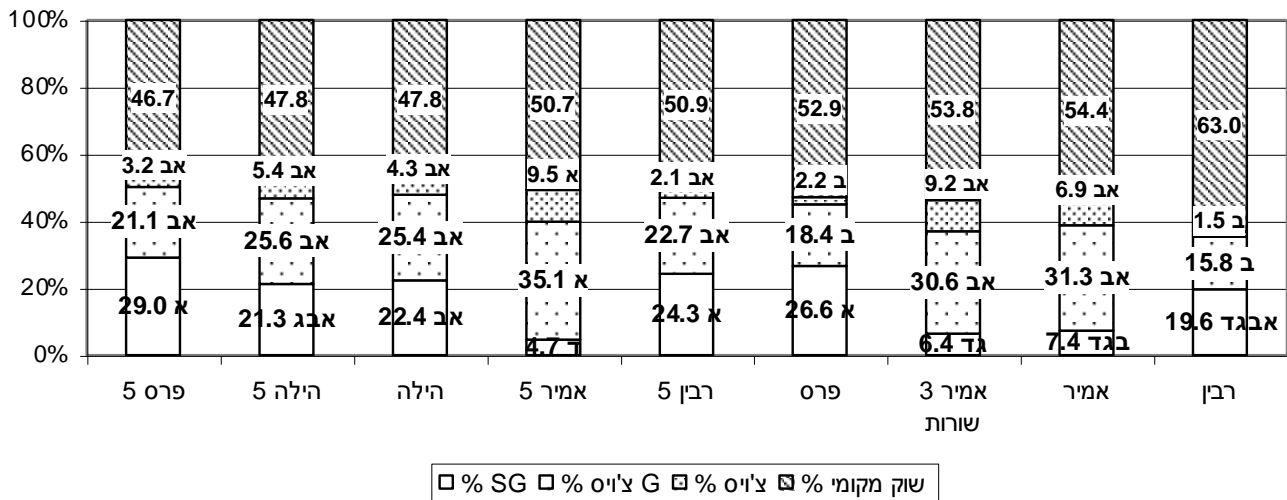
טבלה 1. בדיקת הבשלה ב- 5.9

אחוז התרמילים לפי מספר ימים הצפוי עד הבשלה			
זן	0+4	11	21
אמיר	34	22	23
פרס	47	30	14
הילה	60	24	10
רבין	52	21	11

% ההבשלה נקבע ללא התרמילים שהבשלתם הצפויה היתה כ- 35 ימים מתאריך הבדיקה.

ציור 1. מבחן זנים – התפלגות לגודל של התרמילים במבחן.

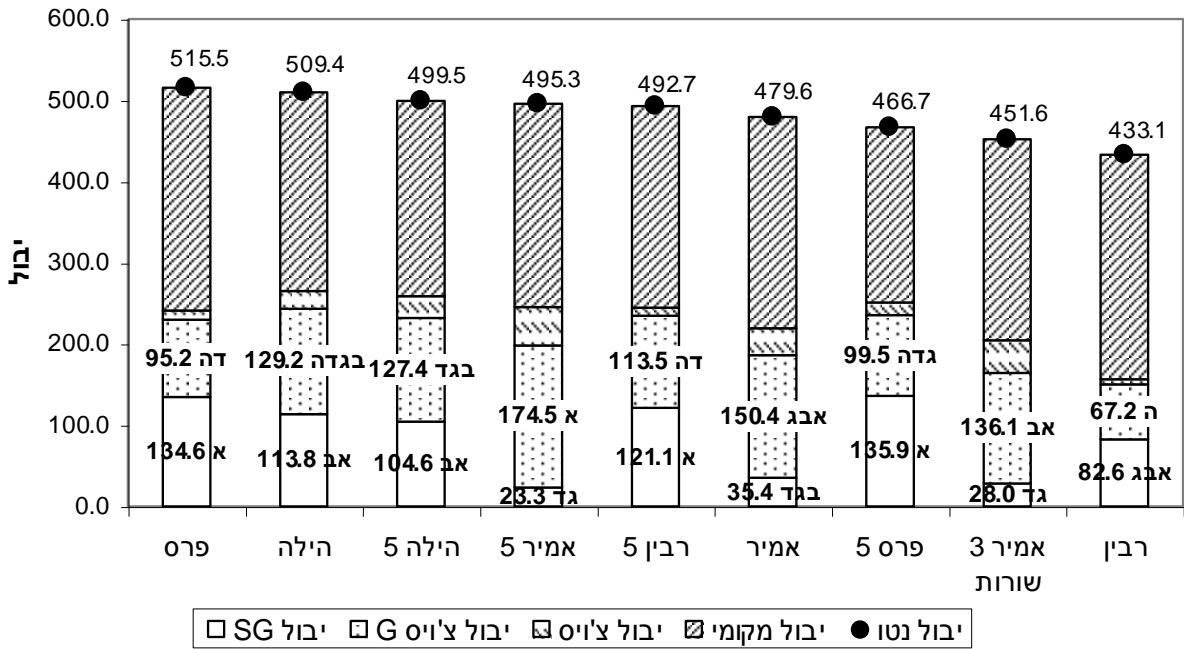
התפלגות גודל התרמילים במבחן זני אגוזי אדמה יפתח 2002



אותיות שונות מציינות הבדלים בין הזנים בגודל התרמילים ברמת מובהקות של $\alpha=0.05$.

ציור 2. התפלגות היבול לפי גודל התרמילים

התפלגות יבול במבחן זני אגזי אדמה יפתח 2002



אותיות שונות מציינות הבדלים בין הזנים ביבול התרמילים לפי הגודל הנבדק ברמת מובהקות של $\alpha=0.05$.

סיכום ומסקנות

הצצה

ההצצה היתה תקינה בכל הזנים.

עומד

כעבור כשבוע מההצצה החלו נפילות של צמחים בגלל אספרגילוס. נפילות אלו פגעו בעומד הסופי של הצמחים. בספירת העומד בחלקות שלא דוללו שבוצעה ב- 31.5 נמצא שהעומד היה בין 7 צמחים למטר בזן פרס, ל- 8.5 צמחים למטר בזן אמיר. הספירה בוצעה ב- 3 חלקות מתוך 6 ולאורך 2 מטר ב- 2 שורות. בחלקות הזן אמיר בהן נזרעה שורה שלישית העומד בשורה זאת היה נמוך יותר בגלל בעיות בהצצה ופגיעה מחזירים. בחלקה אובחנו נפילות גם לאחר מועד הדילול ב- 14.06.

פריחה

ב- 31.5 התחילה פריחה בזן אמיר. ביתר הזנים הפריחה החלה כשבוע מאוחר יותר.

יבול והתפלגות גודל התרמילים

בגלל עקירה לקויה בחלק מהחלקות ובגלל בעיות בדייש היבול שנאסף בדייש במדושת הניסיונות היה נמוך. לכן בוצע לקט בכל החלקות בקטע ערוגה של 1 מטר. היבול הכללי חושב בתוספת היבול המוערך של הלקט.

לא נמצא הבדל מובהק ביבול הכולל בין הזנים בכל העומדים. לעומד לא היתה כל השפעה מובהקת על התפלגות גודל התרמילים. נראה שנפילות הצמחים טשטשו את השפעת טיפול זה. ככלל בדומה לתוצאות ניסויים שבוצעו בעבר בגידול זה, ניתן להגיע באגוזי אדמה ליבול גבוה גם בעומד נמוך בגלל יכולת הפיצוי הגדולה של הצמחים. בגלל רגישות הצמחים לנפילות במשך כל הגידול לא נראה שיש מקום להמליץ בשלב זה על הורדת עומד הזריעה. בזן אמיר, בו נשמר עומד גבוה יותר, בגלל מספר צמחים קטן יותר שהתמוטטו, נראית השפעה קלה אך לא מובהקת לדילול בתרומתו להגדלת התרמילים. הזנים הילה, רבין ופרס הצטיינו ב- % תרמילי ה-SG. הזן אמיר הצטיין ב- % התרמילים בגודל ציוס G. לזן אמיר בעומד הרגיל היה % תרמילים בגודל ציוס גבוה יותר מאשר לזנים רבין ופרס בעומד זה. לא נמצא כל הבדל ב- % התרמילים לשוק המקומי וביבול התרמילים המיועדים לשוק המקומי. ככלל כמקובל באזורנו כ- 50% מהתרמילים היו באיכות יצוא.

לפי תוצאות הניסוי נראה שהזן המסחרי הילה לא נופל מיתר הזנים. הקדמת ההבשלה של זן זה ביחס לשאר הזנים משאירים אותו כזן המועדף לזריעה באזורנו. הזן אמיר הראה עמידות מסויימת (חייב להבדק) לנפילות בתחילת הגידול, אך סובל מהבשלה מתמשכת. במועד הרצוי לעקירה בסוף חודש ספטמבר אחוז ההבשלה עדיין לא מתאים. מכאן שיש לחשוב אם להמשיך לבדוק את התאמת זן זה לגידול באזורנו.

שני הזנים גדולי התרמיל רבין ופרס סבלו מאד מנפילות צמחים במשך העונה ומהבשלה מאוחרת יחסית לזן הילה.

זאת- בניגוד לשנים קודמות בהן זנים אלו היו רגישים פחות מהילה לנפילות אספרגילוס. עובדה זאת מקשה על ההחלטה להכנסת זנים אלו לגידול מסחרי. בגלל הרצון להגדיל את פידיון גידול אגוזי אדמה בגליל העליון יש מקום להמשיך לבדוק זנים אלו בגלל חלקם היחסי הגדול של התרמילים הגדולים. כדי להבטיח את הכנסת זנים אלו יש לחזור ולנסות טיפולים שיקדימו את ההבשלה, כמו טיפול באקוטקס.